



GN 9120



ENG Reference Guide

D Benutzerhandbuch

F Guide d'instruction

ES Guía de usuario

I Guida all'utilizzo

NL Verwijzingen

DK Referenceguide

SE Referensguide

FIN KäsiKirja

CHI 使用说明书

JAP 参照ガイド

Reference Guide	UK	▶	2
Benutzerhandbuch	D	▶	8
Guide d'instruction	F	▶	15
Guía de usuario	ES	▶	22
Guida all'utilizzo	I	▶	29
Verwijzingen	NL	▶	36
Referenceguide	DK	▶	43
Referensguide	SE	▶	49
Käsikirja	FIN	▶	55
使用说明书	CHI	▶	62
参照ガイド	JAP	▶	68

Deutsch – GN 9120 Benutzerhandbuch

Diese Benutzerhandbuch enthält Informationen zur Einrichtung, Benutzung und Pflege Ihres GN 9120.

Inhalt

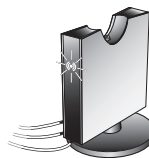
1. Produktinformationen	8
Überprüfen der Betriebsbereitschaft des GN 9120	
Laden und verwenden des Akkus	
2. Funktionen und Einstellungen	9
Multifunktionstaste	
Funktion der + und – Tasten	
Ausrichten des Mikrofons	
3. Fernabnehmerfunktion	10
Anrufe annehmen und telefonieren mit dem GN 1000 RHL oder Electronic Hook Switch (EHS)	
GN 9120 mit Electronic Hook Switch (EHS)	
4. Akustische und optische Signale	11
5. Problemlösungen	12
6. Betrieb und Geräteeinstellungen	13
Austauschen des Akkus	
Rücksetzen des Speichers	
Anmelden eines neuen Master-Headsets	
7. Reinigung, Sicherheit und Wartung	14

1. Produktinformationen

Vielen Dank, dass Sie sich für das GN 9120 entschieden haben. Das GN 9120 ist eine drahtlose Headset-Lösung, die aus einem schnurlosen Headset und einer Basisstation besteht, die an Ihr Tischtelefon angeschlossen wird. Das GN 9120 ermöglicht Ihnen uneingeschränkte Mobilität, Flexibilität durch eine Freisprecheinrichtung sowie hervorragende Klangqualität bei Ihren Telefongesprächen.

Überprüfen der Betriebsbereitschaft des GN 9120

Wenn Sie das Headset von der Basisstation nehmen, leuchtet die grüne Verbindungsanzeige an der Vorderseite der Basisstation, und die Online-Anzeige am Headset blinkt.



Wenn die grüne Verbindungsanzeige nicht leuchtet, prüfen Sie die Kabelanschlüsse der Basisstation und den Anschluss des Netzteils. Wenn die Online-Anzeige am Headset nicht dauernd blinkt, stellen Sie das Headset in die Basisstation und nehmen es dann wieder heraus.

Laden und verwenden des Akkus

Stellen Sie das Headset bei Nichtgebrauch zum Laden des Akkus in die Basisstation. Achten Sie darauf, dass die Verbindungsanzeige nicht leuchtet. Wenn die Verbindungsanzeige leuchtet, nachdem Sie das Headset in die Basisstation gestellt haben, nehmen Sie es aus der Basisstation und stellen es dann wieder hinein. Wenn der Akku zu stark entladen ist, ist im Headset alle 20 Sekunden ein Signalton hörbar.

Hinweis: Die Akku-Ladeanzeige an der Basisstation blinkt beim Laden und leuchtet dauernd, sobald der Akku vollständig geladen ist.

2. Funktionen und Einstellungen

Multifunktions Taste

Die Multifunktions Taste (MFT) hat mehrere Funktionen, die davon abhängig sind, wie lange die Taste gedrückt wird.

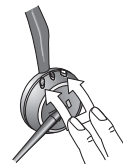


Funktionen	Kurz drücken	5 Sekunden drücken	6 Sekunden drücken
Anrufe annehmen/ Telefonieren*	✓		
Anruf beenden*	✓		
Konferenzschaltung	✓		
Toneinstellung			✓
Low Power Modus (EIN) (nur europäische Version)		✓ (MFT und "-" gleichzeitig)	
Low Power Modus (AUS) (nur europäische Version)		✓ (MFT und "+" gleichzeitig)	

* Nur bei GN 1000 oder im EHS-Modus

Funktion der + und - Tasten

Die + und - Tasten haben mehrere Funktionen, die davon abhängig sind, wie lange die jeweilige Taste gedrückt wird.



Funktionen	Kurz drücken	Zweimal innerhalb 1 Sekunde drücken
Lautstärke +	✓	
Lautstärke -	✓	
Stummschaltung (ein/aus)		✓ Innerhalb 1 Sekunde zweimal "-" drücken
Übertragungslautstärke	✓ "+" / "-" gleichzeitig für Modus, dann "+" oder "-" für Einstellung	

Ausrichten des Mikrofons

Stellen Sie den Mikrofonbügel des Headsets so ein, dass das Mikrofon vor Ihrem Mund weist und sich so nahe wie möglich an Ihrem Mund befindet.

Hinweis: Der Mikrofonbügel lässt sich nicht volle 360° drehen. Drehen Sie den Bügel nicht weiter, wenn Sie erhöhten Widerstand spüren.



3. Fernabnehmerfunktion

Anrufe annehmen und telefonieren mit dem Fernabnehmer GN 1000 RHL

Der Fernabnehmer GN 1000 RHL ist als Zubehör erhältlich und ermöglicht es Ihnen, Telefongespräche anzunehmen und zu beenden, wenn Sie sich nicht am Schreibtisch befinden. Bitte wenden Sie sich an Ihren Händler oder besuchen Sie die Website www.gnnetcom.de, wenn Sie weitere Informationen benötigen.



Anrufe annehmen mit dem GN 1000 RHL oder der Electronic Hook Switch-Funktionalität:

1. Nehmen Sie das Headset aus der Basisstation, wenn Sie einen Anruf erhalten. Die Verbindung wird aufgebaut, und die Online-Anzeige an der Basisstation beginnt zu blinken.

Hinweis: Wenn Sie das Headset bereits tragen, drücken Sie einfach länger als 2 Sekunden die Multifunktionstaste des Headsets, um den Anruf anzunehmen.

Um den Anruf zu beenden, drücken Sie kurz die Multifunktionstaste oder stellen Sie das Headset zurück in die Basisstation.

Anrufen mit dem GN 1000 RHL oder der Electronic Hook Switch-Funktionalität:

Mit dem GN 1000 RHL anrufen:

1. Nehmen Sie das Headset aus der Basisstation. Die Verbindung wird aufgebaut, und die Online-Anzeige an der Basisstation beginnt zu blinken.
2. Wählen Sie die gewünschte Telefonnummer.

Um den Anruf zu beenden, drücken Sie kurz die Multifunktionstaste oder stellen Sie das Headset zurück in die Basisstation.

Hinweis: Das Verbindungskabel muss an der Handapparatbuchse Ihres Telefons (nicht an der Headset-Buchse) angeschlossen sein, damit der Fernabnehmer GN 1000 RHL funktioniert.

GN 9120 mit Electronic Hook Switch (EHS)

Das GN 9120 ist mit einer speziellen Funktionalität ausgestattet, durch die Sie Anrufe (ohne den Fernabnehmer GN 1000 verwenden zu müssen) annehmen und beenden können, wenn Sie sich nicht an Ihrem Schreibtisch befinden. Dies gilt jedoch nur für bestimmte Telefonsysteme.

Auf unserer Website www.gnnetcom.de können Sie herausfinden, welche Telefone die EHS-Funktion unterstützen. Bitte lesen Sie auch im Handbuch Ihres Telefons nach, wenn Sie weitere Informationen benötigen.

Es stehen 3 Modi zur Auswahl:

- Die RHL-Schnittstelle (kein EHS; kompatibel mit dem Fernabnehmer GN 1000 RHL)
- Die DHSG-Schnittstelle (z. B. für Tischtelefone von Siemens und Elmeg)
- Die AEI-Schnittstelle (z. B. für Tischtelefone von Tenovis)

Hinweis: Die EHS-Version des GN 9120 ist standardmäßig auf die DHSG-Schnittstelle eingestellt.

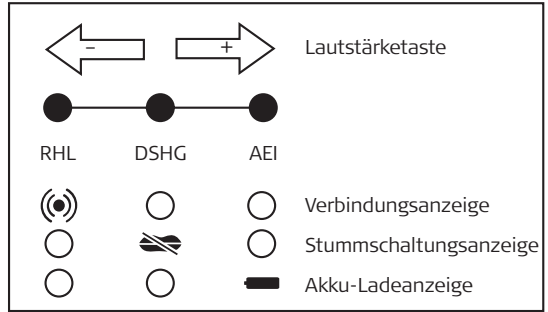
So wechseln Sie zwischen den Schnittstellen-Modi DHSG, AEI und RHL:

1. Stellen Sie das Headset in die Basisstation. Achten Sie darauf, dass die Online-Anzeige zu Ihnen zeigt.
2. Drücken Sie, während sich das Headset in der Basisstation befindet, die Lautstärketasten „+“ und „-“ sechs Sekunden lang gleichzeitig, bis die Online-Anzeige des Headsets schnell blinkt.
3. Sie befinden sich nun im Schnittstellen-Umschaltmodus und können das GN 9120 so einstellen,

das es mit der von Ihnen verwendeten Telefonschnittstelle kommunizieren kann.

4. Mit den Lautstärketasten „+“ und „-“ können Sie sich nach rechts bzw. links bewegen und die erforderliche EHS-Schnittstelle auswählen.

Die drei Anzeigen der Basisstation zeigen an, in welchem Schnittstellenmodus sich das GN 9120 befindet. Den Schnittstellentyp können Sie anhand der Abbildung ermitteln (siehe dort).



Hinweis: Wenn die beiden Tasten ("+" oder "-") länger als 15 Sekunden nicht gedrückt wurden, wird automatisch die zuletzt ausgewählte Schnittstelle aktiviert.

5. Sie verlassen den Schnittstellen-Umschaltmodus wieder, indem Sie die Lautstärketasten „+“ und „-“ sechs Sekunden lang gleichzeitig drücken.

6. Nur bei Verwendung des Fernabnehmers GN 1000: Schließen Sie den Konfigurationsvorgang wie in der Schnellanleitung beschrieben ab.

4. Akustische und optische Signale

Headset und Basisstation des GN 9120 geben bei verschiedenen Aktionen und bei der Geräteeinrichtung bzw. -bedienung akustische und optische Signale. Akustische Signale und Anzeigen des Headsets: Die Basisstation zeigt über die Online-, Verbindungsanzeigen und allgemeine Anzeigen die verschiedenen Betriebszustände an. Machen Sie sich mit diesen Signalen und Anzeigen vertraut, um Ihr GN 9120 optimal nutzen zu können.

Akustische Signale des Headsets:

Headset-Aktion:

Reichweite überschritten
Stummschaltung EIN
Niedriger Akkuladestand
Lautstärkeregelung
Maximale Lautstärke erreicht
Minimale Lautstärke erreicht
Toneinstellung

Audiosignal

Signalton alle 10 Sekunden
Signalton alle 15 Sekunden
Signalton alle 20 Sekunden
Niedriger Signalton bei Tastendruck
Kurzer Signalton
Kurzer Signalton
Signalton (wenn 6 Sekunden verstrichen sind)

Hinzufügen eines Headsets bei Konferenzschaltung

Eingehender Anruf

Signalton im Master-Headset

Signalton (nur bei Verwendung des GN 1000)

Optische Signale des Headsets

Headset-Modus:

Low Power Modus

Übertragungslautstärke

Headset-Anzeige

Blinkt schnell beim Wechsel zwischen den Modi

Blinkt schnell beim Wechsel zwischen den Modi



Optische Signale der Basisstation

Online-Anzeige der Basisstation

Ladevorgang

Ladevorgang abgeschlossen

Stummschaltung

Low Power Modus

Hinzufügen eines Headsets bei
Konferenzschaltung

Verbindung zwischen Headset
und Basisstation

EHS (Electronic Hook Switch)-
Einstellung

Geräteabgleich zwischen Headset
und Basisstation

Während eines Gesprächs

Online-Anzeige

Akku-Ladeanzeige blinkt

Akku-Ladeanzeige leuchtet permanent

Stummschaltungsanzeige leuchtet
permanent

Verbindungsanzeige blinkt alle 10
Sekunden

Alle Anzeigen blinken, anschließend

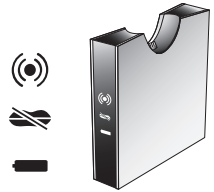
leuchtet Akku-Ladeanzeige permanent

Verbindungsanzeige leuchtet permanent

Bitte lesen Sie den entsprechenden Abschnitt

Alle Anzeigen blinken etwa 4 Sekunden lang, anschließend
leuchtet die Akku-Ladeanzeige permanent

Online-Anzeige blinkt



5. Problemlösungen

Kein Wählton hörbar.

- Richtigen Anschluss aller Kabel und Stecker prüfen.
- Anschluss des Netzteils und Spannung des Netzteils prüfen.
- Prüfen, ob die Online-Anzeige leuchtet. Falls nicht, stellen Sie das Headset in die Basisstation und nehmen Sie es wieder heraus.
- Prüfen, ob der Akku voll geladen ist. Wenn der Akku voll geladen ist, leuchtet die Akku-Ladeanzeige an der Basisstation, wenn das Headset richtig in der Basisstation steht.

Mein Gesprächspartner hört mich schlecht.

- Prüfen, ob die Stummschaltung deaktiviert ist.
- Ausrichtung des Bügelarms prüfen und sicherstellen, dass sich das Mikrofon so nahe wie möglich an Ihrem Mund befindet.
- Mikrofonlautstärke neu einstellen.
- Sie sind eventuell außerhalb der Reichweite der Basisstation des Headsets. Verringern Sie den Abstand zur Basisstation.

Die Akku-Ladeanzeige blinkt ständig, aber leuchtet nicht permanent, wie es sein sollte.

Prüfen Sie, ob der Akku richtig in das Headset eingesetzt ist, und ob das Headset richtig in der Basisstation steht.

Ich habe das GN9120 richtig eingestellt, höre aber einen Brummtton im Headset.

Ihr Telefon ist möglicherweise nicht vollständig gegen die Funkübertragungssignale zwischen dem Headset und der Basisstation abgeschirmt. Dieses Problem können Sie beheben, indem Sie einen Abstand von mindestens 30 cm zwischen der Basisstation und dem Telefon einhalten. Wenn Sie die europäische Ausführung des GN 9120 besitzen, können Sie in diesem Fall auch den Low Power Modus für das Headset einstellen.

Mein Gesprächspartner kann mich nicht hören.

Prüfen Sie, ob der Telefon-Anpassungsschalter sich in der richtigen Stellung befindet und die Übertragungsleistung richtig eingestellt ist. Weitere Informationen hierzu finden Sie im entsprechenden Abschnitt des Bedienungshandbuchs.

Wenn ich die Multifunktionstaste drücke, hebt der Fernabnehmer GN 1000 ab, aber es kommt zu keiner Verbindung.

Wenn Sie das GN 9120 zusammen mit dem Fernabnehmer GN 1000 verwenden, sollten Sie sicherstellen, dass die Basisstation an die Handapparatbuchse Ihres Telefons (nicht an die Headset-Buchse) angeschlossen ist. Weitere Informationen und Abbildungen hierzu finden Sie in der Schnellanleitung des Fernabnehmers GN 1000 RHL.

Ich höre während des Sprechens ein Echo in meinem Headset.

Stellen Sie sicher, dass der Lautstärkereglер des Telefons auf mittlere oder niedrigere Position eingestellt ist. Stellen Sie gegebenenfalls auch die Mikrofonlautstärke auf eine geringere Lautstärke ein.

Ich besitze ein GN 9120-xx-1x, die Version mit integriertem Electronic Hook Switch (EHS), aber es funktioniert nicht mit meinem Telefon.

Überprüfen Sie, ob das GN 9120 mit Ihrem Telefonsystem kompatibel ist, und stellen Sie für das GN 9120 den richtigen Modus ein. Stellen Sie für Standardtelefone und bei Verwendung des Fernabnehmers GN 1000 RHL für das GN 9120 den RHL-Modus (Fernabnehmermodus) ein.

Mein Headset hat funktioniert, aber jetzt nicht mehr. Es leuchten auch keine Anzeigen.

Möglicherweise ist ein Geräteabgleich mit der Basisstation erforderlich. Bitte lesen Sie hierzu auf dieser Seite den Abschnitt „Anmelden eines neuen Master-Headsets“ in dieser Benutzerhandbuch.

Bitte besuchen Sie auch unsere Website www.gnnetcom.de, wenn Sie weiter-e Informationen und Antworten auf häufig gestellte Fragen benötigen.

6. Betrieb und Geräteeinstellungen

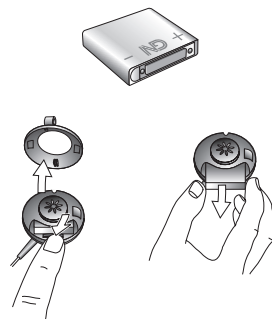
Austauschen des Akkus

Der mit dem Gerät gelieferte Akku wird über Jahre hinweg funktionieren. Wenn er ausgetauscht werden muss, gehen Sie bitte folgendermaßen vor:

1. Entfernen Sie den Ohrhaken/Überkopfbügel, wie in Abschnitt 5 der Schnellanleitung beschrieben.
2. In der Headset-Hörkapsel, in der sich der Akku befindet, drücken Sie die Kunststoffflasche, die den Akku hält, und ziehen Sie den Akku heraus.
3. Setzen Sie einen neuen Akku in das Akkufach.

Hinweis: Achten Sie auf richtiges Einsetzen des Akkus in das Headset: Der Pluspol des Akkus muss zum + im Akkufach des Headsets zeigen.

4. Bringen Sie den Ohrhaken/Überkopfbügel wieder an, wie in Abschnitt 5 der Schnellanleitung beschrieben.



Rücksetzen des Speichers

Wenn der Akku entnommen oder das Netzteil (für mehrere Sekunden) vom Netz getrennt wird, werden alle individuellen Headset-Einstellungen auf die Werkseinstellungen zurückgesetzt.

Anmelden eines neuen Master-Headsets

Bei Verlust oder Beschädigung des Original-Headsets kann ein neues Master-Headset für das Gerät registriert werden. Gehen Sie folgendermaßen vor, um das neue Master-Headset anzumelden:

1. Trennen Sie das Netzteil für einige Sekunden vom Netz.
2. Stellen Sie das neue Master-Headset in die Basisstation.
3. Schließen Sie das Netzteil wieder am Stromnetz an.
4. Alle Anzeigen blinken etwa 4 Sekunden lang. Danach leuchtet nur die Akku-Ladeanzeige.
5. Das neue Headset ist nun betriebsbereit.

7. Reinigung, Sicherheit und Wartung

Reinigen Sie das Headset sowie den Mikrofonarm und den Ohrhaken/Überkopfbügel mit einem leicht angefeuchteten Tuch. Falls erforderlich, kann hierzu Wasser verwendet werden, dem etwas Reinigungsmittel zugegeben wurde.

Anschlussbuchsen oder andere Öffnungen dürfen nicht mit Wasser in Berührung kommen. Die Basisstation und Kabel können bei Bedarf trocken entstaubt werden.

Ohrpolster und Ohrplatte können gereinigt bzw. ausgetauscht werden. Benutzen Sie für die Reinigung nur Wasser und ggf. etwas Spülmittel.

- Für Reinigung bzw. Austausch der Ohrplatte entfernen Sie zuerst die Ohrplatte von der Headset-Hörkapsel.
- Für Reinigung bzw. Austausch des Ohrpolsters ziehen Sie es vorsichtig von der Ohrplatte ab.
- Tauchen Sie das GN 6210 nicht in Wasser ein.
- Wir empfehlen, die Ohrpolster etwa einmal pro Jahr auszutauschen.

Die Kunststofftüten, in denen das GN 9120 und sein Zubehör verpackt sind, sind kein Kinderspielzeug. Die Tüten und darin enthaltenen Kleinteile können beim Verschlucken zum Ersticken führen.

Das Produkt darf nur für den Austausch des Akkus geöffnet werden. Aus anderen Gründen darf das Produkt nur von autorisierten Händlern oder Service-Zentren geöffnet werden. Wenn Teile Ihres GN 9120 aus irgendeinem Grund, wie normalem Verschleiß oder Beschädigung, ausgewechselt werden müssen, wenden Sie sich an Ihren Händler.

Entsorgen Sie das Produkt und den Akku gemäß den örtlichen Vorschriften.

Bitte bewahren Sie diese Benutzerhandbuch auf.